


МИНОБРНАУКИ РОССИИ

Федеральное государственное бюджетное  
образовательное учреждение высшего образования  
«Тульский государственный университет»

Институт права и управления  
Кафедра «Финансы и менеджмент»

Утверждено на заседании кафедры  
«Финансы и менеджмент»  
19 января 2024 г., протокол № 6

Заведующий кафедрой

 Сабинина А.Л.

**ФОНД ОЦЕНОЧНЫХ СРЕДСТВ (ОЦЕНОЧНЫЕ МАТЕРИАЛЫ) ДЛЯ  
ПРОВЕДЕНИЯ ТЕКУЩЕГО КОНТРОЛЯ УСПЕВАЕМОСТИ И  
ПРОМЕЖУТОЧНОЙ АТТЕСТАЦИИ ОБУЧАЮЩИХСЯ ПО  
ДИСЦИПЛИНЕ (МОДУЛЮ)**

**«Управление проектной деятельностью и бизнес-планирование»**

**основной профессиональной образовательной программы  
высшего образования – программы бакалавриата**

по направлению подготовки  
**12.03.03 Фотоника и оптоинформатика**

с направленностью (профилем)

**Интеллектуальные фотонные системы**

Формы обучения: *очная*


Идентификационный номер образовательной программы: 120303-01-24

Тула 2024 год

**ЛИСТ СОГЛАСОВАНИЯ**  
**фонда оценочных средств дисциплины (модуля)**

**Разработчик:**

Басалаев Д.Э., доцент, к.т.н., доцент  
\_\_\_\_\_  
(ФИО, должность, ученая степень, ученое звание)

  
\_\_\_\_\_  
(подпись)

## **1. Описание фонда оценочных средств (оценочных материалов)**

Фонд оценочных средств (оценочные материалы) включает в себя контрольные задания и (или) вопросы, которые могут быть предложены обучающемуся в рамках текущего контроля успеваемости и промежуточной аттестации по дисциплине (модулю). Указанные контрольные задания и (или) вопросы позволяют оценить достижение обучающимся планируемых результатов обучения по дисциплине (модулю), установленных в соответствующей рабочей программе дисциплины (модуля), а также сформированность компетенций, установленных в соответствующей общей характеристике основной профессиональной образовательной программы.

Полные наименования компетенций и индикаторов их достижения представлены в общей характеристике основной профессиональной образовательной программы.

## **2. Оценочные средства (оценочные материалы) для проведения текущего контроля успеваемости обучающихся по дисциплине (модулю)**

### **Перечень контрольных заданий и (или) вопросов для оценки сформированности компетенции УК-1 (контролируемый индикатор достижения компетенции УК-1.1)**

1. Под сроком окупаемости инвестиций РР следует понимать:
  - А) период, в течение которого полностью окупятся изначально сделанные инвестиции (не принимая во внимание временную стоимость денежных поступлений);
  - Б) период возмещения затрат предприятия до так называемого "пускового" этапа производства;
  - В) срок, в течении которого произойдет возмещение всех постоянных затрат на инвестицию;
  - Г) период окупаемости изначально сделанных инвестиций с учетом временной стоимости денежных поступлений.
2. Оценка социальных результатов проекта предполагает:
  - А) соответствие инвестиционного проекта социальным нормам и стандартам;
  - Б) учет динамики душевых доходов населения конкретного региона;
  - В) учет времени окупаемости инвестиционных затрат;
  - Г) соответствие осуществленного проекта намеченным социальным планам организации на этапе замысла проекта.
3. Бюджет проекта – это:
  - А) себестоимость продукции проекта;
  - Б) объем всех затрат, необходимых и достаточных для успешной реализации проекта;
  - В) структура, состав и значение статей расходов, необходимых для реализации проекта, и статей доходов, возникающих в результате проекта.
4. К задачам структуризации проекта относятся:
  - А) увязка работ по проекту;
  - Б) этапы жизненного цикла;
  - В) компоненты продукции проекта.
5. Зависимость от времени денежных поступлений и платежей при реализации проекта является:
  - А) денежным притоком проекта;
  - Б) сальдо проекта;
  - В) денежным потоком проекта;
  - Г) денежным оттоком проекта.
6. По масштабу проекты делятся на:

- А) монопроекты, мегапроекты и мультипроекты;
  - Б) технопроекты, экопроекты и синергичные проекты;
  - В) социальные, экономические, организационные, технические и смешанные проекты;
  - Г) мелкие, средние, большие и очень большие проекты.
7. Макросреда проекта - это:
- А) законодательная база страны;
  - Б) внешняя среда;
  - В) налоговая политика государства, в котором осуществляется проект;
  - Г) демографические, экономические, природные, политические факторы, а также факторы научно-технического прогресса и культурной среды;
  - Д) результаты прошлых событий.
8. По функциональному признаку цели управления инвестиционным проектом делятся на:
- А) локальные и комплексные;
  - Б) технические, организационные, социальные, экономические;
  - В) внутренние и внешние.
9. Риск при осуществлении проекта:
- А) вероятность возникновения неблагоприятных финансовых последствий в форме потери ожидаемого дохода в ситуациях неопределенности его осуществления;
  - Б) вероятность возникновения неблагоприятных политических последствий в форме потери ожидаемого дохода в ситуациях неопределенности его осуществления;
  - В) вероятность возникновения неблагоприятных социальных последствий в форме потери ожидаемого дохода в ситуациях неопределенности его осуществления;
  - Г) вероятность возникновения неблагоприятных экологических последствий в форме потери ожидаемого дохода в ситуациях неопределенности его осуществления.
10. К способам снижения проектного риска относится;
- А) мотивирование;
  - Б) планирование;
  - В) диверсификация;
  - Г) контроль.

**Перечень контрольных заданий и (или) вопросов для оценки сформированности компетенции УК-1 (контролируемый индикатор достижения компетенции УК-1.2)**

1. Вам поручили возглавить проект по внедрению электронного документооборота на региональной кондитерской фабрике. Проводимые Вами мероприятия должны повысить эффективность бизнес-процессов компании и сократить издержки фабрики. Составьте иерархическую структуру рисков проекта.

2. Только 10% посетителей отеля пользуются услугами ресторана. Это обеспечивает среднюю загрузку в 3 %, что является очень низким значением. Для привлечения в ресторан сторонних посетителей, не проживающих в отеле, отделом маркетинга было решено предложить услугу «Бизнес-ланча». Ожидается, что к нам придут сотрудники близлежащих офисов и предприятий. Было проведено маркетинговое исследование ближайшего конкурента по территориальному расположению и предлагаемому ассортименту (стоимость стандартного бизнес-ланча 250 руб.). Результаты представлены в таблице.

Результаты маркетингового исследования

| Наименование фактора     | Значимость фактора (1 – 10) | Оценка конкурента | Оценка нашего предложения |
|--------------------------|-----------------------------|-------------------|---------------------------|
| качество продуктов       | 10                          | 6                 | 10                        |
| предлагаемый ассортимент | 8                           | 8                 | 6                         |
| вежливость персонала     | 8                           | 10                | 10                        |

| Наименование фактора   | Значимость фактора (1 – 10) | Оценка конкурента | Оценка нашего предложения |
|------------------------|-----------------------------|-------------------|---------------------------|
| Скорость обслуживания  | 6                           | 10                | 7                         |
| Вкус                   | 10                          | 7                 | 10                        |
| бонусная программа     | 5                           | 1                 | 5                         |
| оформление блюд        | 5                           | 1                 | 8                         |
| Атмосфера              | 7                           | 8                 | 8                         |
| качество приготовления | 10                          | 6                 | 9                         |

Определите возможную цену бизнес-ланча в ресторане отеля, исходя из соотношения качественных параметров по сравнению с конкурентами.

### Перечень контрольных заданий и (или) вопросов для оценки сформированности компетенции УК-1 (контролируемый индикатор достижения компетенции УК-1.3)

#### 1. Имеются показатели выполнения бюджета проекта.

| Коды затрат | Плановые затраты | Освоенный объем | Фактические затраты | Отклонение по затратам |   | Отклонение по расписанию |   |
|-------------|------------------|-----------------|---------------------|------------------------|---|--------------------------|---|
|             |                  |                 |                     | \$                     | % | \$                       | % |
| 1           | 79,000           | 79,000          | 86,500              |                        |   |                          |   |
| 2           | 23,000           | 22,000          | 21,600              |                        |   |                          |   |
| 3           | 18,000           | 17,200          | 17,000              |                        |   |                          |   |
| 4           | 31,000           | 24,500          | 29,100              |                        |   |                          |   |
| Всего       |                  |                 |                     |                        |   |                          |   |

Необходимо:

- А) Определить чему равен индекс выполнения стоимости (CPI) и индекс выполнения сроков (SPI) для данного проекта и что они говорят о состоянии проекта на данный момент?
- Б) Определите отклонение по стоимости CV и по срокам SV этого проекта, каков статус проекта?
- В) Определите прогноз стоимости до завершения ETC и по завершению EAC при условии, что текущие отклонения считаются типичными?
- Г) Сделайте вывод и дайте рекомендации руководителю проекта.

#### 2. Используя методы сценариев, рассчитать NPV по трем сценариям:

Оптимальный. Цена реализации товара в первый, второй и третий год составляет 120 руб. Объем продаж за первый, второй и третий годы соответственно равен 300, 900 и 1300 штук. Инвестиции в проект были осуществлены до начала проекта и составили 90 тыс. руб. Переменные затраты в каждом периоде равны 50 % от объема продаж в стоимостном выражении. Постоянные затраты в каждый период составляют 10 тыс. руб. Ставка дисконта — 11%.

Наихудший. Цена реализации 119 руб., объем продаж (по трем годам) — 290 шт., 890 шт., 1290 шт. Первоначальные инвестиции — 95 тыс. рублей. Ставка дисконта — 11,2 %. Переменные затраты — 50 % от входящих денежных потоков. Постоянные затраты (в каждом периоде) — 10,5 тыс. руб.

Наилучший. Цена реализации 121 руб., объем продаж (по трем годам) — 310 шт., 990 шт., 1310 шт. Первоначальные инвестиции — 85 тыс. руб. Ставка дисконта — 10,8 %. Переменные затраты — 50 % от входящих денежных потоков. Постоянные затраты (в каждом периоде) — 9,5 тыс. руб.

Учитывая, что вероятности реализации сценариев составляют 80, 5 и 15 % соответственно, определить среднее значение NPV, математическое ожидание, дисперсию, стандартное отклонение и коэффициент вариации (относительная мера риска). Сделайте

выводы о степени риска данного проекта.

**Перечень контрольных заданий и (или) вопросов для оценки сформированности компетенции УК-2 (контролируемый индикатор достижения компетенции УК-2.1)**

1. К внутренним рискам относятся...
  - А) политические;
  - Б) природные;
  - В) социальные;
  - Г) технологические;
  - Д) экономические.
2. Если для выбранной работы тип деятельности - «Фиксированное количество» и добавляется другой ресурс на ту же работу, то изменятся...
  - А) исходная длительность;
  - Б) плановая интенсивность;
  - В) плановая интенсивность и длительность;
  - Г) плановое количество.
3. В процесс управления проектом по временным параметрам включают...
  - А) процесс планирования проекта по временным параметрам, воплощение идей проекта по временным параметрам, анализ результатов выполнения проекта по временным параметрам, корректировка действий в выполнении проекта по временным параметрам;
  - Б) концепция управления проектом по временным параметрам, календарное планирование проекта, контроль выполнения проекта по временным параметрам, анализ и регулирование процесса выполнения проекта по временным параметрам, закрытие управления проектом по временным параметрам;
  - В) планирование, инициализация, реализация, завершение проекта по временным параметрам;
  - Г) управление проектом по временным параметрам, календарное планирование проекта, бухгалтерский учет проекта, анализ и регулирование проекта, закрытие проекта по временным параметрам.
4. Работа проекта – это...
  - А) деятельность по достижению элементарных целей проекта;
  - Б) деятельность участников проекта;
  - В) запланированные действия;
  - Г) минимальный элемент WBS;
  - Д) элемент проекта на исполнение которого назначаются ресурсы.
5. Критический путь - это...
  - А) наиболее длинный непрерывный путь работ в проекте;
  - Б) наиболее короткий путь работ проекта;
  - В) прогноз сроков выполнения всех работ проекта;
  - Г) указатель ключевых вех проекта.
6. Жизненный цикл проекта – это...
  - А) время от зарождения идеи до утилизации результатов;
  - Б) время от начала проекта до его полного завершения;
  - В) запланированные работы проекта;
  - Г) набор последовательных фаз, количество и состав которых определяется потребностями управления проектом;
  - Д) совокупность операций в ходе его реализации.
7. Результатом выполнения этапа «Планирование коммуникаций» является:
  - А) формирование базы знаний организаций;
  - Б) выявление участников проекта;

- В) план управления коммуникациями проекта;  
 Г) отчеты по проекту.
8. Метод аналогий основан на...
- А) вероятностных подходах;  
 Б) логических умозаключениях;  
 В) опыте реализованных проектов.
9. Основная задача управляющего при формировании и создании проектной команды заключается в...
- А) привлечении в проект лучших специалистов;  
 Б) формировании объединенной едиными целями и ценностями группы, состоящей из людей с одинаковыми организационными и профессиональными культурами;  
 В) формировании проектной команды по принципу «как можно меньше заплатить, как можно больше получить»;  
 Г) формировании объединенной едиными целями и ценностями группы, состоящей из людей с разными организационными и профессиональными культурами.
10. К внешним рискам относятся...
- А) организационные;  
 Б) политические;  
 В) проектные;  
 Г) технологические;  
 Д) технические.

**Перечень контрольных заданий и (или) вопросов для оценки сформированности компетенции УК-2 (контролируемый индикатор достижения компетенции УК-2.2)**

1. Руководство автомобильного концерна обозначило цели на 2019-2022 годы:
- А) Увеличение выручки на 5%;  
 Б) Увеличение чистой прибыли на 7%.

На развитие компания готова потратить 200 млн. руб. Менеджеры сформировали пакет проектов, предлагаемых к реализации.

| № | Название                      | Стоимость, млн. руб. | Срок реализации, годы |
|---|-------------------------------|----------------------|-----------------------|
| 1 | Проведение рекламной кампании | 50                   | 0,5                   |
| 2 | Модернизация оборудования     | 100                  | 2                     |
| 3 | Локализация сборки            | 150                  | 2                     |
| 4 | Разработка линейки сувениров  | 10                   | 1                     |
| 5 | Расширение дилерской сети     | 20                   | 2                     |
| 6 | Внедрение ERP системы         | 20                   | 1                     |
| 7 | Внедрение «б сигм»            | 10                   | 2                     |
| 8 | Внедрение KPI                 | 2                    | 1                     |

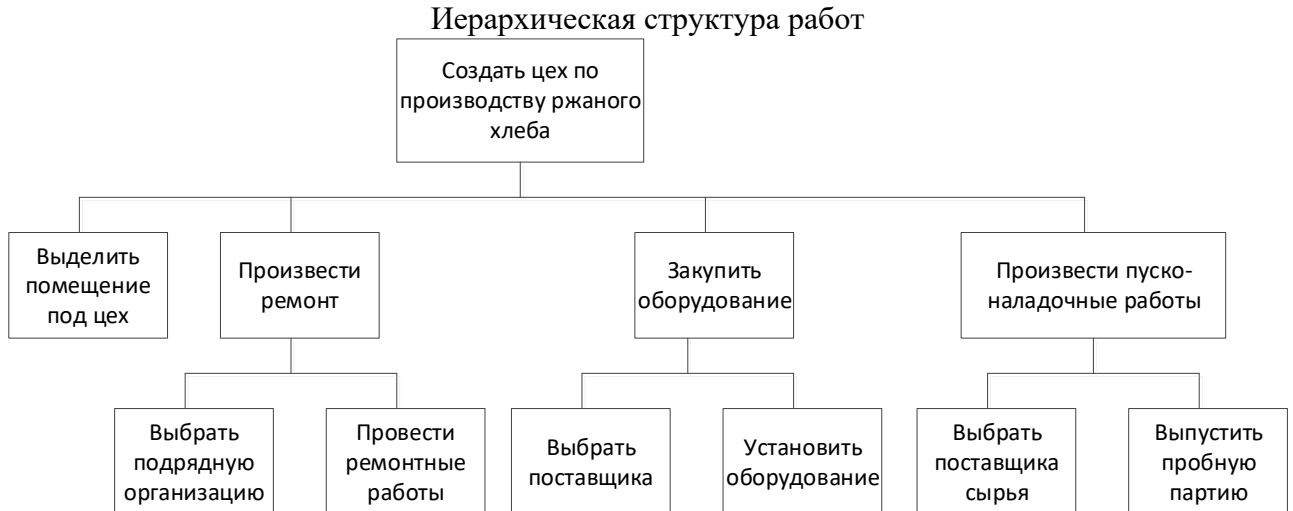
Разделить предлагаемые проекты по категориям в соответствии с поддерживаемыми целями.

2. Вам поручили возглавить проект по внедрению электронного документооборота на региональной кондитерской фабрике. Проводимые Вами мероприятия должны повысить эффективность бизнес-процессов компании и сократить издержки фабрики. Составьте иерархическую структуру рисков проекта.

**Перечень контрольных заданий и (или) вопросов для оценки сформированности компетенции УК-2 (контролируемый индикатор достижения компетенции УК-2.3)**

1. Планируется проект разработки магазина по торговле автозапчастями через Интернет. Составьте одностороннее описание проекта. Напишите СДР (WBS) проекта.

2. Дано: Иерархическая структура работ и список трудовых ресурсов для данного проекта.



**Список трудовых ресурсов**

| ФИО сотрудника | Специальность             |
|----------------|---------------------------|
| Иванов         | руководитель проекта      |
| Петров         | специалист по снабжению   |
| Козлов         | ремонтник                 |
| Егоров         | ремонтник                 |
| Акимов         | начальник отдела закупок  |
| Трутнев        | специалист отдела закупок |
| Борисов        | специалист отдела закупок |
| Титов          | наладчик                  |
| Ежов           | наладчик                  |

Необходимо определить время работ и их последовательность, определить, назначив на каждый тип работ специалиста.

**3. Оценочные средства (оценочные материалы) для проведения промежуточной аттестации обучающихся по дисциплине (модулю)**

**Перечень контрольных заданий и (или) вопросов для оценки сформированности компетенции УК-1 (контролируемый индикатор достижения компетенции УК-1.1)**

1. Информационная система управления проектом ...
  - А) объединяет данные из различных подразделений и организаций;
  - Б) структурирована по подразделениям компании;
  - В) разрабатывается для поддержки отдельных функций управления.
2. Система управления проектами ...
  - А) включает в себя комплекс методологических, нормативных документов, а также программно-аппаратных решений;
  - Б) включает в себя комплекс программных средств, имитационных, статистических и аналитических моделей процессов;



- В) позволяет передавать аудио-, видеоинформацию по локальным сетям и Internet.
3. Что является результатом прединвестиционных исследований?
- А) бизнес-проект;
  - Б) инвестиционное соглашение;
  - В) технико-экономическое обоснование проекта;
  - Г) предпроектная документация.
4. Цикл проекта - это время:
- А) от идентификации до завершения внедрения проекта;
  - Б) от идентификации к началу внедрения проекта;
  - В) от замысла проекта к его окончанию и оценке результатов;
  - Г) от начала подготовки проекта до завершения его внедрения;
  - Д) внедрение проекта.
5. Основное отличие проекта от производственной системы заключается в том, что:
- А) проект является неоднократной, циклической деятельностью;
  - Б) проект является однократной, не циклической деятельностью;
  - В) принципиальных отличий нет.
6. Проект считается успешным, когда:
- А) проект удовлетворяет требованиям заинтересованных лиц, или превосходит их ожидания;
  - Б) произведен продукт проекта;
  - В) спонсор проекта объявил об окончании проекта.
7. Планирование проекта начинается с процедуры:
- А) анализ и оценка выполнения работ;
  - Б) определение целей проекта и состава работ;
  - В) расчет расписания (определение сроков выполнения работ);
  - Г) сравнение текущего расписания и данных по ресурсам с директивным графиком.
8. Управление проектами – это...
- А) деятельность управленческого персонала проекта;
  - Б) приложение знаний, навыков, методов и средств к работам проекта для достижения целей проекта при соблюдении или превышении потребностей или ожиданий участников проекта;
  - В) управление персоналом, вовлеченным в реализацию проекта;
  - Г) управление сроками, стоимостью, рисками, качеством, и другими параметрами проекта;
  - Д) формирование воздействий, обеспечивающих реализацию намеченных планов.
9. Под проектом в методологии управления проектами понимается...
- А) комплекс финансовой документации по проекту;
  - Б) комплекс рабочей документации;
  - В) комплекс взаимосвязанных мероприятий, предназначенных для достижения в течение заданного периода времени и при установленном бюджете поставленных целей;
  - Г) комплекс проектно-сметной документации.
10. Время, на которое работа может быть задержана без задержки раннего старта ее последующих работ, это:
- А) резерв работы с открытым концом;
  - Б) отрицательный сдвиг;
  - В) полный сдвиг;
  - Г) свободный сдвиг;
  - Д) резерв времени.

**Перечень контрольных заданий и (или) вопросов для оценки сформированности компетенции УК-1 (контролируемый индикатор достижения компетенции УК-1.2)**

1. По данным бухгалтерского отчета себестоимость товарной продукции составила 210 тыс. руб. Затраты на сырье и материалы — 168 тыс. руб. При анализе отчета установлена экономия за счет снижения норм расходования сырья и материалов на 6% и за счет снижения цен на сырье на 3%. Как указанные факторы повлияли на себестоимость продукции?

2. Деятельность предприятия характеризуется следующими данными

| Показатели                                 | Годы    |          |
|--|---------|----------|
|  | Базовый | Отчетный |
| Себестоимость единицы продукции, тыс. руб. | 8       | 6        |
| Количество реализованной продукции, шт.    | 200     | 300      |
| Цена единицы продукции, тыс. руб.          | 15      | 10       |

Определите, как повлияло изменение себестоимости продукции на прибыль.

3. Имеются следующие исходные данные:

|   |            |
|---|------------|
| условно-постоянные расходы              | 30000 руб. |
| цена единицы продукции                  | 60 руб.    |
| переменные расходы на единицу продукции | 45 руб.    |

Определите:

- А) критический объем продаж;  
 Б) объем продаж, обеспечивающий валовой доход в размере 15 тыс. руб.

4. Компания сдает в аренду имущество сроком на 5 лет, арендная плата составляет 50 тыс. руб. в год, определен барьерный коэффициент рентабельности в 20%. Общая сумма платежей за 5 лет составит 250 тыс. руб. Необходимо рассчитать текущую стоимость арендной платы.

5. Авансированный капитал составляет 800 тыс. руб., выручка от продаж -1200 тыс. руб. Сумма налогов составляет 20% от валовой прибыли. Частота оборота полного капитала равна 0,5 об. год. Определить годовую норму чистой прибыли.

### **Перечень контрольных заданий и (или) вопросов для оценки сформированности компетенции УК-1 (контролируемый индикатор достижения компетенции УК-1.3)**

1. По результатам мозгового штурма были определены следующие диапазоны параметров инновационного проекта:

- длительность проекта составит 4 года;
  - ставка дисконтирования — от 8 до 10%;
  - выручка в первый год — от 0 до 1000 тыс. руб.; во второй год — от 1000 до 2000 тыс. руб.; в третий год — от 2000 до 5000 тыс. руб.;
  - затраты в каждом периоде составят от 700 до 1000 тыс. руб.;
  - требуемый объем инвестиций — от 500 до 2000 тыс. руб.
- Определить риск проекта на основе коэффициента устойчивости проекта.

2. Предприятие рассматривает инвестиционный проект. Первоначальные затраты равны 2,5 млн. руб., остаточная стоимость — 0, срок реализации проекта — 3 года.

| Год | Ожидаемая прибыль после уплаты налогов |
|-----|--|
| 1   | 1,3                                    |
| 2   | 1,4                                    |

|   |     |
|---|-----|
| 3 | 1,8 |
|---|-----|

Альтернативные издержки по инвестициям равны 14%, ожидаемый годовой уровень инфляции — 6%. Определить чистую приведенную стоимость инвестиционного проекта в условиях инфляции.

3. Имеются показатели выполнения бюджета проекта:

| Коды затрат | Плановые затраты | Освоенный объем | Фактические затраты | Отклонение по затратам |   | Отклонение по расписанию |   |
|-------------|------------------|-----------------|---------------------|------------------------|---|--------------------------|---|
|             |                  |                 |                     | \$                     | % | \$                       | % |
| 1           | 74,000           | 69,000          | 73,500              |                        |   |                          |   |
| 2           | 75,000           | 59,000          | 57,800              |                        |   |                          |   |
| 3           | 34,000           | 31,000          | 34,500              |                        |   |                          |   |
| 4           | 79,000           | 79,000          | 83,500              |                        |   |                          |   |
| 5           | 23,000           | 22,000          | 21,000              |                        |   |                          |   |
| 6           | 18,000           | 17,200          | 17,000              |                        |   |                          |   |
| 7           | 31,000           | 24,500          | 29,100              |                        |   |                          |   |
| Всего       |                  |                 |                     |                        |   |                          |   |

Рассчитав недостающие показатели выполнения бюджета проекта, определите, выполняется ли проект на данную дату с экономией. Если проект выполняется с экономией, то определите экономию в стоимости проекта на момент его завершения в предположении, что проект будет выполняться с теми же параметрами.

4. Рассчитайте индекс доходности (PI) проекта новых изделий для компании «Мосшвея» и сделайте вывод о целесообразности его принятия, если известно, что инвестиции составляют по 20000 у.е. в течение трех лет, операционные расходы возникают после третьего года и составляют 2000 у.е. в год. Отдача предполагается: в 4-м году - 30000 у.е., в 5-м году - 40000 у.е., в 6-м и 7-м годах - по 20000 у.е. Цена капитала 13%. Изменится ли Ваше решение, если стоимость капитала возрастет до 20%.

5. Руководство компании рассматривает возможность выпуска продукции нового ассортимента. Это потребует инвестиций в размере 500 000 долл, на первом этапе и еще 700 000 долл, по истечении первого года. Через два года после начала реализации проекта ожидаются денежные поступления в размере 250 000 долл., на третий год — 350000 долл., через четыре года — 450 000 долл., а затем — 480 000 долл.

А) Если минимальная ставка доходности равна 15%, какова чистая приведенная стоимость проекта? Можно ли считать его приемлемым?

Б) Какова IRR проекта?

В) Что произойдет, если требуемая минимальная ставка доходности будет равна 7,5%?

**Перечень контрольных заданий и (или) вопросов для оценки сформированности компетенции УК-2 (контролируемый индикатор достижения компетенции УК-2.1)**

1. Фаза анализа проекта - это.

А) анализ отклонений от плана реализации проекта;

Б) анализ плана (соответствует ли план целям) и анализ исполнения (состояние и прогноз успешности завершения проекта);

В) определение и применение необходимых воздействий с целью обеспечения успешной реализации проекта;

- Г) формализация процессов измерения отклонений хода исполнения проекта от заданных плановых параметров;
- Д) планирование воздействий с целью обеспечения успешной реализации проекта.
2. Инициация - это...
- А) процедура, позволяющая выполнять заключительные действия при старте проекта;
- Б) раздел управления предметной областью на стадии планирования;
- В) формальный процесс вовлечения родительской организации в начале выполнения проекта или его очередной фазы;
- Г) формальный процесс целеполагания в начале выполнения проекта или его очередной фазы.
3. Какая существует классификация ресурсов?
- А) возобновляемые и невозобновляемые;
- Б) внешние и внутренние;
- В) финансовые и материальные;
- Г) трудовые и нетрудовые.
4. Фаза инициирования проекта - это...
- А) координация людей и ресурсов для выполнения мероприятий проекта;
- Б) определение целей и критериев успеха проекта с разработкой схем их достижения;
- В) применение необходимых воздействий с целью обеспечения успешной реализации проекта;
- Г) принятие решения о начале выполнения проекта;
- Д) разработка и утверждение документов, предназначенных для исполнения в ходе реализации проекта.
5. WBS-структура (структурная декомпозиция работ проекта) – это...
- А) это структура, используемая для контроля прогресса проекта;
- Б) это разбиение проекта на составные части (элементы, модули, работы и т.д.) необходимые и достаточные для его эффективного планирования и контроля, которая является центральным инструментом определения работ, которые должны выполняться в рамках проекта;
- В) это структура проектной команды в проекте;
- Г) это структура, используемая для анализа причин, вызывающих отклонения в предметной области.
6. Фактор стоимости - это...
- А) экономически важный показатель, влияющий на стоимость бизнеса;
- Б) нормативный показатель, за счет которого возможно узнать стоимость компании;
- В) любая переменная, влияющая на стоимость компании;
- Г) временной показатель, влияющий на стоимость бизнеса.
7. Этап «Планирование коммуникациями» необходим для составления:
- А) матрицы ответственности;
- Б) организационной структуры;
- В) плана управления коммуникациями;
- Г) плана проекта.
8. Устойчивость проекта - это...
- А) абсолютная независимость основных характеристик проекта от изменения рискованных параметров;
- Б) сильная реакция основных характеристик проекта на незначительное изменение рискованных параметров;
- В) слабая реакция основных характеристик проекта на незначительное изменение рискованных параметров.
9. Какие процедуры включает в себя управление предметной областью?
- А) анализ проблемы, сбор исходных данных, определение целей и задач проекта, рассмотрение альтернативных вариантов проекта;

- Б) планирование управления предметной областью, реализация предметной области, получение прибыли, раздел прибыли, завершение управления предметной областью;
  - В) планирование предметной области, распределение информации, предоставление отчетности об исполнении проекта, завершение проекта;
  - Г) инициация работ, планирование предметной области, определение предметной области, подтверждение предметной области и контроль изменений предметной области.
10. Управление риском состоит из следующих процедур:
- А) идентификация рисков событий;
  - Б) количественная оценка рисков;
  - В) планирование мер реагирования на рискованные события и мониторинг.

**Перечень контрольных заданий и (или) вопросов для оценки сформированности компетенции УК-2 (контролируемый индикатор достижения компетенции УК-2.2)**

1. При производстве некоего товара объемом 4 тыс. тонн постоянные затраты составили 600 тыс. руб. Переменные затраты при этом составили 800 тыс. руб. Возможно ли при цене реализации товара 250 руб. тонна не оказаться в убытке?

2. Остаточная стоимость актива после четырех лет его эксплуатации составляет 120 млн. рублей. Чему равно ежегодное амортизационное начисление, если первоначальная стоимость актива составляла 180 млн. рублей?

3. Выручка от реализации предприятия составляет 500 тыс. руб., переменные затраты - 300 тыс. руб., постоянные затраты - 100 тыс. руб., прибыль от реализации - 100 тыс. руб. Спрос на продукцию, реализуемую предприятием, снижается. В следующем периоде предприятие сможет обеспечить прежний натуральный объем продаж, только снизив цены. Каков максимальный предел снижения цен, обеспечивающий безубыточность реализации?

4. Средняя за анализируемый период стоимость активов, участвующих в основной деятельности предприятия - 30000 тыс. руб. Выручка от реализации - 35000 тыс. руб. Прибыль от реализации - 2000 тыс. руб. Рассчитать рентабельность активов. Оценить факторы, определяющие этот уровень рентабельности. Определите возможности повышения рентабельности активов.

5. Экономические показатели фирмы за год: товарооборот - 410 тыс. руб. Средний процент торговой надбавки - 22,67%, уровень издержек обращения - 10,34%, внереализационные доходы - 3,2 тыс. руб. Внереализационные расходы - 5,6 тыс. руб. НДС и налог на прибыль, в соответствии с законодательством. Для приобретения оборудования фирме необходимы средства в сумме 13 тыс. руб. Рассчитайте балансовую прибыль и проверьте возможность оплаты стоимости оборудования за счет чистой прибыли.

**Перечень контрольных заданий и (или) вопросов для оценки сформированности компетенции УК-2 (контролируемый индикатор достижения компетенции УК-2.3)**

1. Банк предоставил кредит для реализации бизнес-проекта в размере 150 тыс. руб. на 30 месяцев под 13 % годовых на условиях единовременного возврата основной суммы долга и начисленных процентов. Проценты начисляются ежеквартально по схеме сложных процентов. Какую сумму предстоит вернуть банку?

2. Рабочий, участвующий в проекте, имеет часовую ставку 128 руб., отработал полный месяц и еще праздничный день (оплачивается в двойном размере). Размер начисленной премии — 6400 руб. В марте 1 праздничный и 6 выходных дней. Продолжительность

рабочего дня 8 часов. Определите общий размер выплаченного рабочему заработка за март.

3. По итогам первого месяца работы над проектом, продолжительностью в один квартал с бюджетом 600 000,00 рублей, реализован на 40% вместо 45% запланированных. Фактическая стоимость работ при этом составила 390 000,00 рублей. Сколько составит разница между прогнозным бюджетом и запланированным, если ожидается, что в будущем работы будут выполняться с той же эффективностью использования ресурсов?

4. Предприятие предполагает использовать имеющееся у него оборудование следующим образом:

1 вариант: продать, при этом известно, что рыночная стоимость оборудования составляет 1000 у.е., расходы по демонтажу оборудования 40 у.е.

2 вариант: сдача оборудования в аренду на 3 года другому предприятию, при этом аренда принесет 400 у.е., 500у.е., 600 у.е. ежегодно:  $r = 10\%$ .

3 вариант: внести оборудование в совместное предприятие, при этом известно, что общий чистый доход совместного предприятия составит 3000 у.е., а если совместное предприятие будет осуществлять свою деятельность без использования данного оборудования, то чистый доход снизится до 2100 у.е.

Выбор альтернативных вариантов использования оборудования обосновать соответствующими расчетами и дать необходимые пояснения.

5. Какова рыночная стоимость недвижимости, если поток доходов в первый год прогнозного периода - 1100 у.е., во второй год - 1200 у.е., в третий год 1400 у.е. В конце третьего года предполагается продажа объекта недвижимости по 10000 у.е. требуемая норма доходности 20%.